

Byråds- og borgermøde på Røjlehalvøen

8. april 2024



Byrådet kommer
til Røjlehalvøen

Borger- og byrådsmøde på Aulby Skole

Mandag den 8. april 2024 inviterer byrådet i Middelfart Kommune til åbent borger- og byrådsmøde på Aulby Skole, Vejlbvej 9, Aulby

Kom i direkte dialog med alle dine byrådsmedlemmer, når vi sætter fokus på udviklingen på Røjlehalvøen. Med kommunaldirektor Steen Vinderslev som ordstyrer skal borgere og byrådsmedlemmer debattere forskellige emner af lokal betydning.

Borgermødet starter kl. 17.30. Kommunen vil være vært ved en snack.

Borgermødet kl. 17.30:
På borgermødet kommer vi ind på følgende emner:

1. Velkomst v/ borgmester Johannes Lundsryd Jensen
2. Præsentation af Røjlehalvøens udviklingsplan v/ Røjlehalvøens Lokaludvalg
3. Bosætning, trafik og stier
 - Arealer til bosætning inkl. trafiksikkerhed på Røjlehalvøen
 - Trafikale og rekreative stier på Røjlehalvøen
4. Solceller i lokalområdet – Kommunens ambitionsniveau, status og proces
5. Eventuelt – Der bliver på borgermødet i mindre omfang også mulighed for drøftelse af andre emner. Spørgsmål kan stilles direkte på mødet eller på forhånd sendes til staben@middelfart.dk.

Byrådsmøde kl. 19.00:
Umiddelbart efter borgermødet vil der være byrådsmøde kl. 19.00, som alle er inviteret til at overvære.

 **Vi bygger
broerne**

www.middelfart.dk

1

**Velkomst
v/ borgmester Johannes Lundsryd Jensen**

2

**Præsentation af Røjlehalvøens udviklingsplan
v/ Røjlehalvøens Lokaludvalg**

3

Bosætning, trafik og stier
- **Arealer til bosætning inkl. trafiksikkerhed
på Røjlehalvøen**
- **Trafikale og rekreative stier på
Røjlehalvøen**

4

**Solceller i lokalområdet – Kommunens
ambitionsniveau, status og proces**

5

**Eventuelt – Der bliver på borgermødet i
mindre omfang også mulighed for drøftelse
af andre emner.**



Velkomst

“Naturrummet” ved Røjleklint

Naturrummet er et projekt i samarbejde mellem Naturpark Lillebælt/Middelfart Kommune, Naturstyrelsen, Lokale- og Anlægsfonden, Friluftsrådet og Nordea-Fonden.

- ✓ Naturrum er et mødested for ophold og formidling om klinten.
- ✓ Naturstyrelsen har udskiftet toiletbygning i samarbejde med Middelfart Kommune.
- ✓ Lillebæltstien skal føres forbi naturrummet.

Naturrummet er etableret i 2023/2024. Formidling og p-plads i foråret 2024.

Midler i projektet: Lokale & Anlægsfonde – 200.000 kr. , Friluftsrådet – 333.000 kr., Middelfart Kommune – 80.000 kr., Nordea-fonden – 200.000 kr. (til p-plads og cykel-parkering), Middelfart Kommune – 70.000 kr. (til toiletbygningen).

Velkomst

Tilskud fra kommunens puljer til Røjlehalvøen

- **AKI Seniorer** fik 111.506 kr. til istandsættelse og renovering af Aulby Aktivitetshus
- **Røjleskov Kulturhus** fik i alt 663.893 kr. til renovering og tilbygning af kulturhuset.
- **Røjle Forsamlingshus** fik 25.000 kr. til en ny konvektionsovn.
- **Røjleskov Kulturhus** fik 7.000 kr. til en gasgrill.
- **Røjle Forsamlingshus** fik 18.501 kr. til lydudstyr og køkkenudstyr.
- **Røjleskov Kulturhus** fik 11.593 kr. til køkkenudstyr og et gadeskilt.
- **Røjlehalvøens Lokaludvalg** fik 8.700 kr. til et udendørsskab til en hjertestarter.
- **Røjleskov Kulturhus** fik 12.984 til udskiftning af vinduer og isolering.
- **Røjle Forsamlingshus** fik 24.774 kr. til 100 nye stole og en kaffemaskine.
- **Gennem projektet "Blå Støttepunkter"** blev der opsat to helårsheltere til 100.000 kr. i Kasmose Skov.

Røjlehalvøens Lokaludvalg Udviklingsplan

8. april 2024

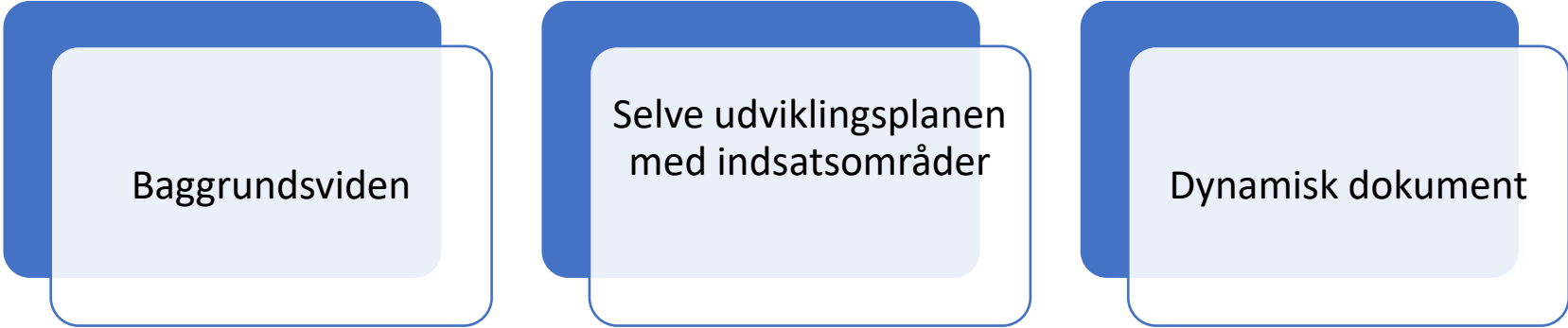
Udviklingsplan på www.rojlehalvoen.dk og QR:



Lokaludvalget

- Marc Melgaard, Røjleskov (Formand)
- Tina Lybæk (Sekretær)
- Marie Louise Bache, Vejlby
- Uffe Klinkby, Vejlby
- Roar Kloppenborg Skrumsager, Staurby
- Anders Jørgensen, Staurby (Suppleant)
- Arne Kejser Bachmann, Røjle (Suppleant)

Udviklingsplanens dele



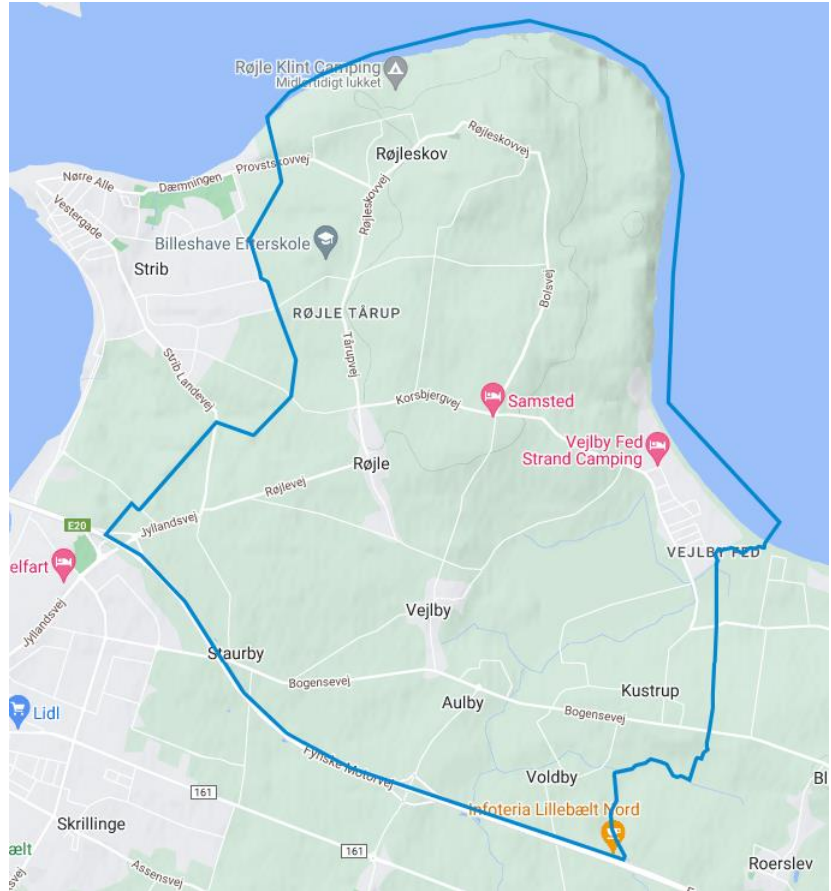
Baggrundsviden

Selve udviklingsplanen
med indsatsområder

Dynamisk dokument

Røjlehalvøen

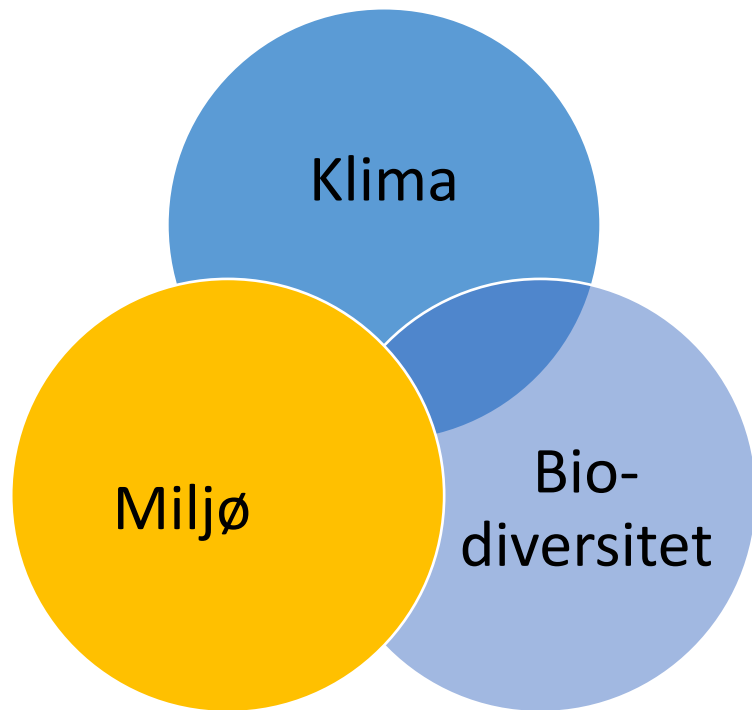
- Masser af natur
- Strande
- Camping / sommerhusområde
- Landdistrikt
- Mindre bysamfund
- Ingen folkeskole
- Ingen indkøbsmuligheder (bortset fra mindre gårdudsalg)



Biodiversitet, miljø & Klima



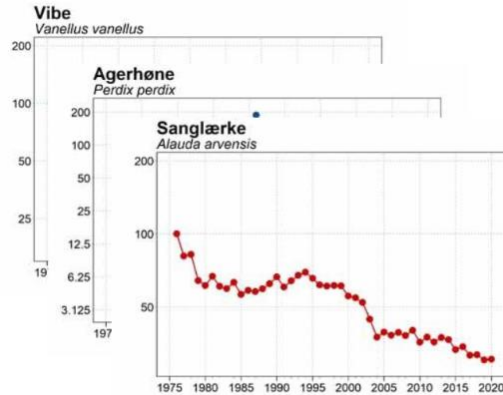
Biodiversitet, miljø & Klima



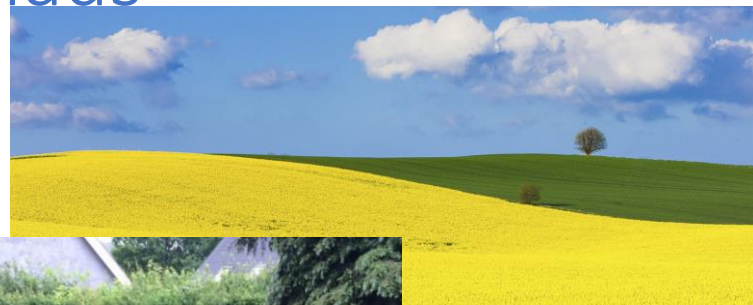
Biodiversitet i krise

Biodiversitet i krise

1997-2017 faldt insektmængden i DK med 80 %.
Fuglene, der lever af insekter, forsvinder.
Nedgangen foregår stadig.



Dyr og planter mangler plads



Der skal ikke så meget til...



Skab vilde hjørner

Hvis du ikke bearbejder jorden og ikke luger eller beskærer og måske lader én bunke grønne og kviste ligge, kan du få et vidt hjørne af haven, som kan være et godt levested for svampe, planter og dyr, der ikke er så færdige i den trimmede del af haven. En plante som brændenælde, er værtsplante for fire arter af sommerfugle, nemlig nældeblåspurve, admiral, nælde-sommerfugl og dagblåfugleje.



Undgå sprøjtemidler

Alt herhjem til beskyttelsen af planter- og dyrarter, bør du ikke bruge gift herhen mod uønskede planter eller dyr. Hvis du alligevel mener, at der er brug for gift, så sprøj kun på den plante eller det dyr, der skal fjernes. Hvis du bruger gift mod f.eks. bladlus, vil larverne af den lille havesvampelue og den svyrtettede mariehøne, der er bladlusens fjender, også risikere at blive dræbt.



Blomstrende planter

Plant blomstrende buske og stauder og så sommerstauder. Vær opmærksom på, at der er blomster i haven hele sommerhalvåret. Bjar, sommerfugle og sværfurter sætter fæde i blomster. Fæden kan enten være pollen eller nektar. Sommerfuglelæver kan æde af planternes blade.



Jord- og stenkunker

Læg en lille bunke jord, grus eller sand på et solbeskyttet sted. Temperaturen i og på bunken vil være lidt højere end den omgivende jord. Jordboende bjør graver gerne ned i varm jord. Krybdyr som f.eks. firben vil også kunne udnytte den varme jord til at æge kropstemperaturen. Større sten eller mindre bunker af sten kan placeres på et solrigt sted i haven. Firben og insekter kan have kropstemperaturen ved at sidde på de solvarme sten. En stenkunke kan give skjul til mindre dyr.



Bunker med kvas

Kviste og grene i en kvastbunke vil skabe en åbent, hvor fugle kan yngle og andre dyr gerne sig. Pindsvin vil kunne finde skjul og beskyttelse i kvastbunken og sove der om den aften. Fugle kan bygge rede i kvastbunken, og insekter og svampe kan leve af det døde ved i de lidt større grene. Hvis du ønsker at fjerne en kvastbunke, skal det helst gøres i august-september, hvor der ikke er ynglende fugle. Vær opmærksom på, at der kan være f.eks. pindsvin, der sover i bunken.



Gamle træer

Gamle træer kan have huller i stammen og store grene kan tjene som ynglested for hurtigvoksende fugle og flagmus. Flagmus kan finde sovesteder under løst bark og i små huller i ældre træer. Mejsler, spætter og spætmejsler er blandt de fugle, der yngler i huller i gamle træer. Spætter kan selv hakke redehuller i træet, mens andre arter enten kan udnytte eksisterende huller eller opbanke redekasser.



Skab et vandhul

Et lille vandhul på få kvadrater kan være levested for flere insekter og ynglested for padder. Hvis du ikke graver huller for dybt, kan det udvinde i løbet af sommeren, hullet vil være en fordel for padder, som yngler der. I de tørre sommermåneder kan du også stille vand frem til fugle, pindsvin, insekter og andre dyr. Alle padder (her, tudser og salamandre) vil kunne blive tiltrukket af og yngle i et vandhul. Et vandhul vil desuden kunne være ynglested for guld- og sølvmede og vørfur.



Redekasser

Redekasser til forskellige fuglearter kan købes mange steder, eller du kan selv bygge dem. Redekasser kan opvarmes på mur, plækevejr, pæle og i træer. Flere fuglearter bruger gerne redkasser. Det gælder f.eks. almindelige arter som musvit, blåmejsle, skovspurv og stjer. Men også arter som murmejer, slætsk og natugle yngler i redkasser. Vær opmærksom på, at forskellige fuglearter har forskellige krav til redkassens størrelse og placering.



Insektoteller

Et insektotel giver yngle- og overvintringsmulighed for forskellige insekter. Man kan købe et insektotel eller man kan bygge et selv. Placer "koltel" tæt og solrigt. Insektoteller kan være lavet med huller som giver overvintringssted for f.eks. mariehøns, eller de kan være udformet så sommerfugle som f.eks. nældeblåspurve kan overvinthere her. Enlige bier, guldeje og årenvort er ligeledes eksempel på arter, der kan udnytte insektoteller.

Arbejdsgruppens mål og beskrivelse

- At fremme lokale tiltag for biodiversitet, miljø og klima, og skabe et positivt fællesskab omkring det, hvor alle kan være med, uanset hvor lidt eller meget man går op i det.
- At inspirere lokalbefolkningen til at deltage i glæden ved fremme af biodiversitet (og derigennem miljø og klima) både hver for sig og i et større fællesskab. At udbrede viden til egen inspiration.

Plan/Idékatalog

Naturens Dag

Kirkens Jord

Omfartsvej/solcellepark

“Vejfest” Lavbundsjord

Skraldeture

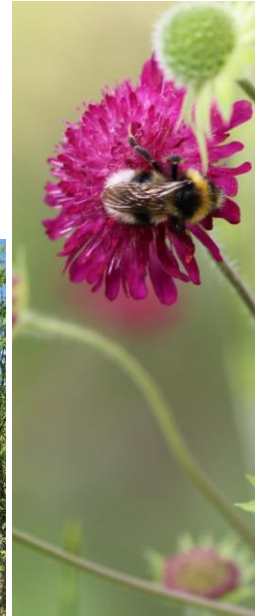
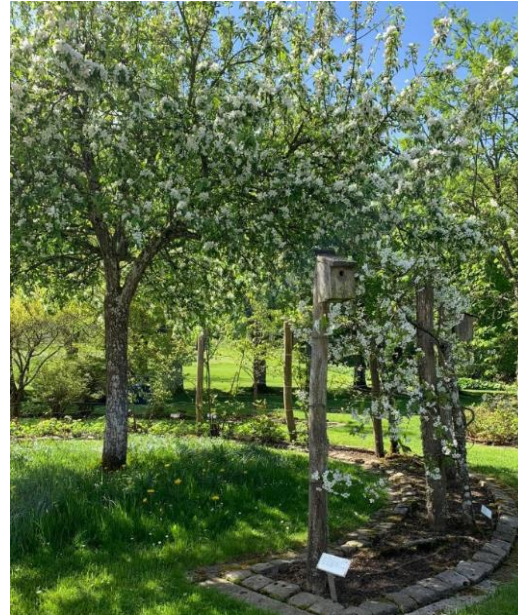
Havevandringer

Inspirationsbøde
Brochure

Grønne områder

Mere viden...

- www.vildemiddelfart.dk
- [Facebook.com/Røjlehalvøen](https://www.facebook.com/Røjlehalvøen) og foreningen Vejlby Kirkejerde
- Tag kontakt til Marie Louise Bache marielouisebache@gmail.com
- eller tlf. 40 84 72 12
- Med i gruppen, idéer/tiltag, besøg



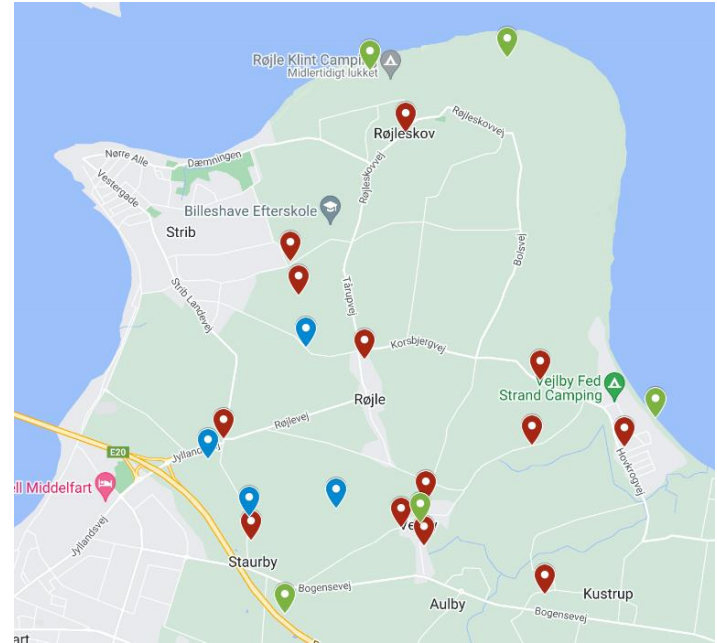
Samlingssteder

- Røjle Forsamlingshus
- Røjleskov Kulturhus
- Aulby Aktivitetshus v/AKI
- (*Samsted*)



Trafik

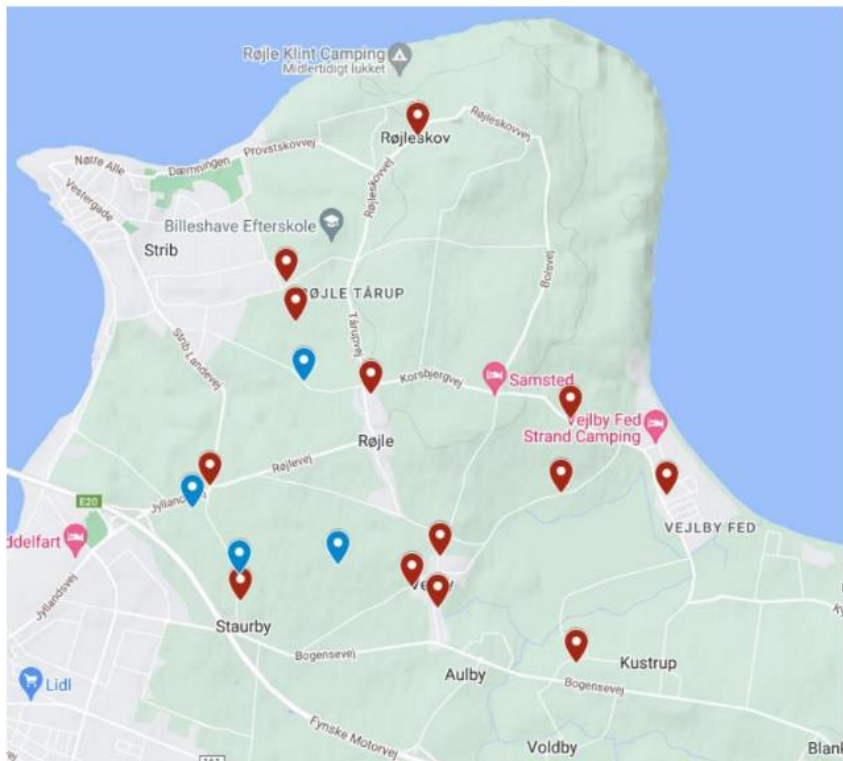
- Trafiksikkerhedsplan
- Kortudsnit



Tryghed i trafikken /trafiksikkerhed

- Kampagne mod hastighed
 - Udformning, lokalt ansvarlige, trafikmålinger, klimagevinst og bosætningsattraktivitet
- Et sammenhængende stisystem
 - Overblik over eksisterende stier, kobling af stier også omkring solcellepark, nye grusstier, lodsejer kontakt
- Trafiksikkerhedstiltag
 - - bump, cyklespor, skiltning, omfartsvej og sammenhængende stisystem

Tryghed i trafikken /trafiksikkerhed

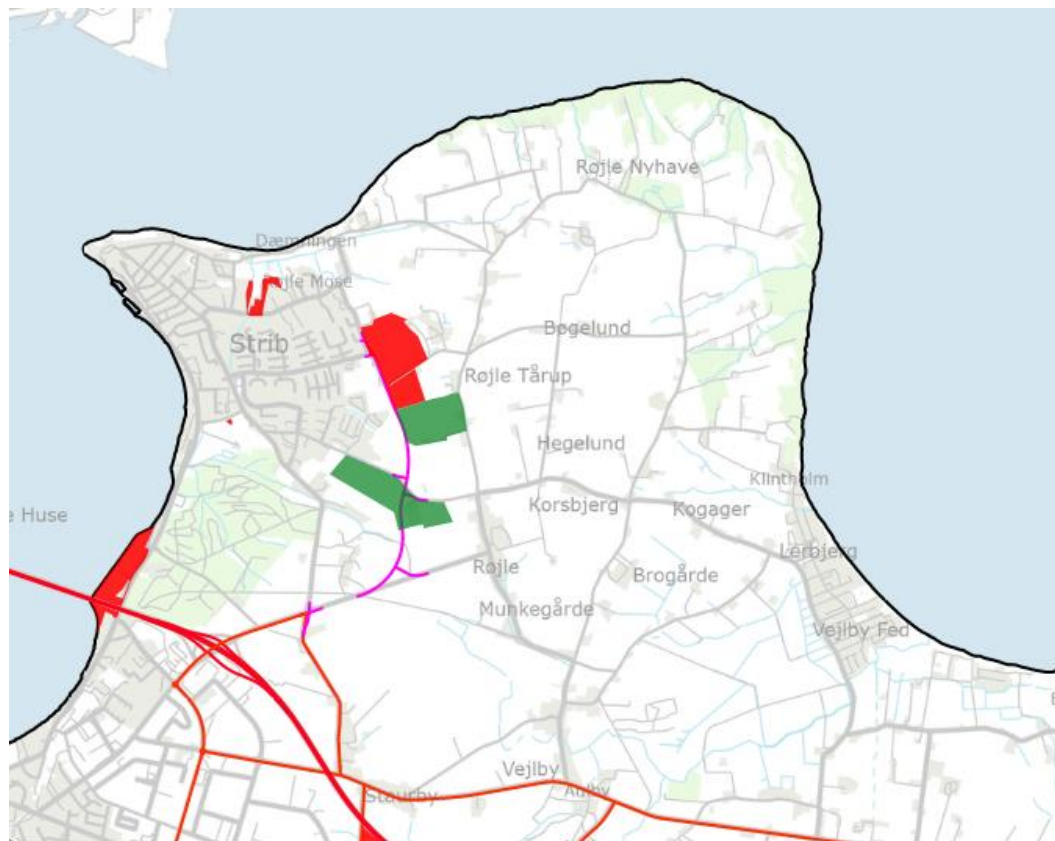


navn	beskrivelse
1 60 km Kogagervej	Kogagervej - 60 km/t
2 60 km Lerbjergvej	Lerbjergvej - 60 km/t
3 60 km Røjleskovvej	Nedsættelse af fart på Røjleskovvej. Samt reparation af vejkanterne, hvor der ofte er dybe huller.
4 60 km på Striblandevej	60 km begrænsning
5 fortov og cykelspor Vejby	Fortov & Cykelspor gennem Vejby
6 Nybølvej bump	Fartbump Nybølvej. Særligt ved kirken. Marc: Der har været nævnt at lukke Nybølvej for gennemkørsel
7 Forhøjning af bump Vejby	forhøjning af eksisterende bump gennem Vejby.
8 Cykelspor Røjle	cykelspor til sikring af skolevejen
9 Rundkørsel	Rundkørsel el. lign har høj prioritet - men der skal forsøges at lede trafik til 58A
10 Billeshavevej - sikring af skolevej	Når den nye omfartsvej etableres skal der sikres overgange for cyklister til skolen
11 Omfartsvej	
12 60 km Kustrupvej	Fartbegrænsning 60 km
13 hastighed og oversigtsforhold Hovkrogvej	Oversigtsforhold dårlige ved udkørsler og der parkeres langs vejen trod P forbud. Der køres for stærkt trods 50 km begrænsning

navn	beskrivelse
1 Cykelsti Abelonelundvej	Cykelsti - Abolonelundvej (skolevej)
2 Stier gennem solcelleparken	Stier langs + igennem solcellepark (og eventuelt vej)
3 Staurbyvej cykelsti	Cykelsti langs vej
4 Højgårdvej genetableres	Genetablering af (eller blot del af) Højgårdvej, da den vil kunne koble Strib Landevej til etablerede cykelstier og Staurbysskov

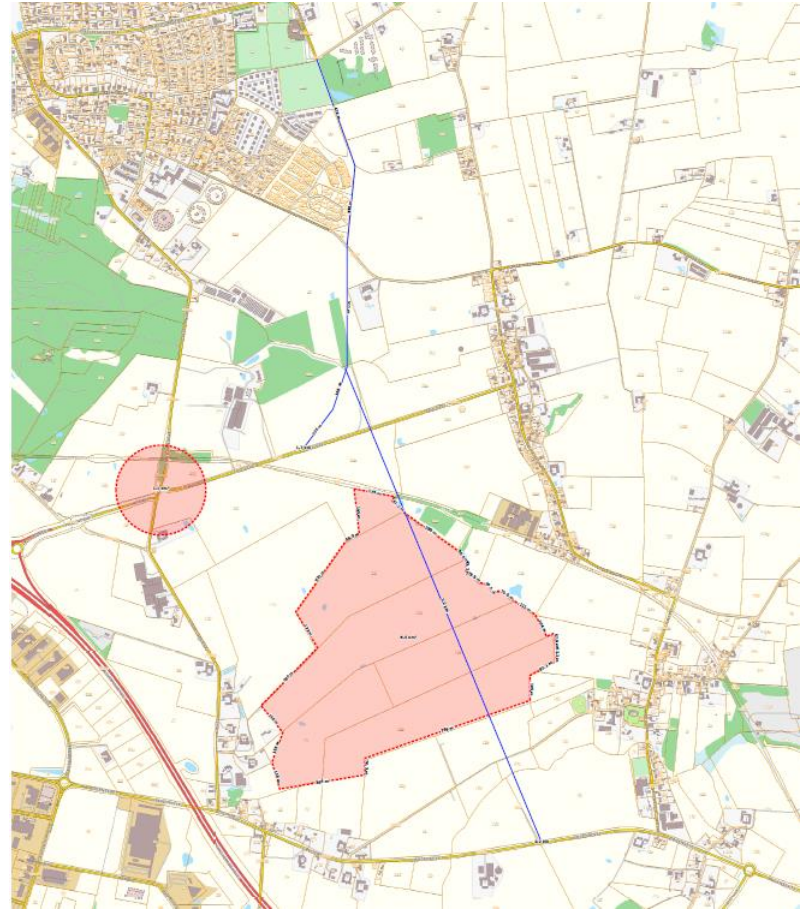
Bosætning

- Nye boligområder
- Omdannelse til flere boliger (tæt-lav)
- Flere mennesker
- Mere trafik



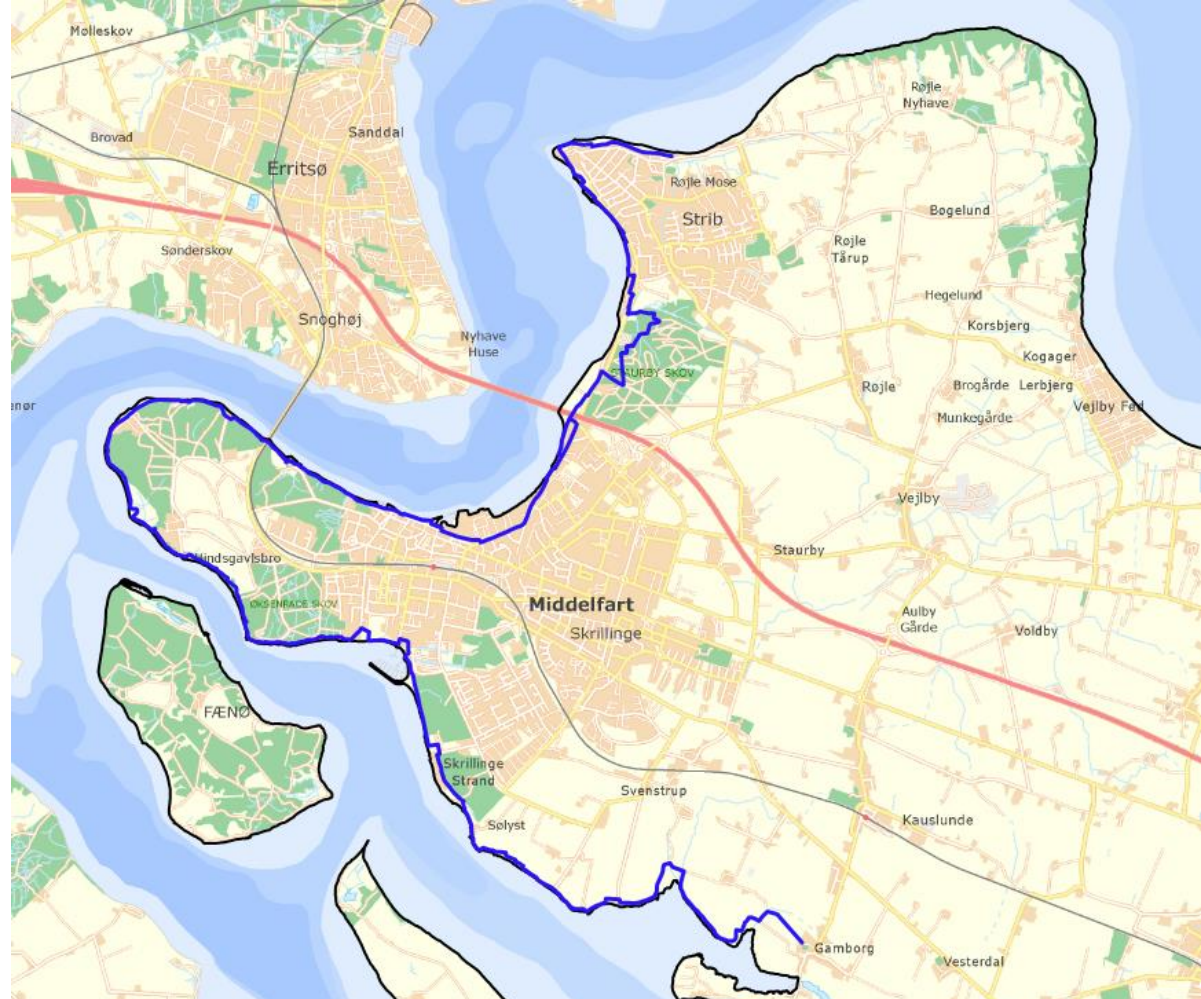
Bosætning & trafik

- Manglende infrastruktur
- Manglende planlægning?
- Mere trafik gennem Røjle, Vejlbj og til motorvejen



Lillebæltsstien

- Stien er en vandresti, der så vidt muligt følger kysten – og Lillebælt. Vandrestien er afmærket med den hvide vandringsmand på blå baggrund. Stien er en af de store rekreative stiforbindelser, som Middelfart byråd har medtaget i Stiplanen. Foreløbig er 1. etape etableret og afmærket, og forløber som en flot og afvekslende tur fra Strib i nord til Gamborg i syd - i alt 27 km.



Links

- [Facebook.com/rojlehalvoen](https://www.facebook.com/rojlehalvoen)
- rojlehalvoen.dk / røjlehalvøen.dk (nyhedsbrev)
- AKI01.dk
- Roejleforsamlingshus.dk
- Rojleskov.dk – arrangementer & udlejning



Bosætning

23. april 2024

Planstrategi 2023



Kommuneplan 2025



PLAN- OG
BÆREDYGTIGHEDSTRATEGI
MIDDELFART KOMMUNE
2023

middelfart.dk/planstrategi



Velkommen til Kommuneplan 2021

Kommuneplanen udstikker retningen og giver rammerne for, hvordan Middelfart Kommune de kommende år fortsat udvikler sig som et godt sted at leve, arbejde, uddanne sig, drive virksomhed i og komme på besøg i.



Det vil Middelfart Kommune



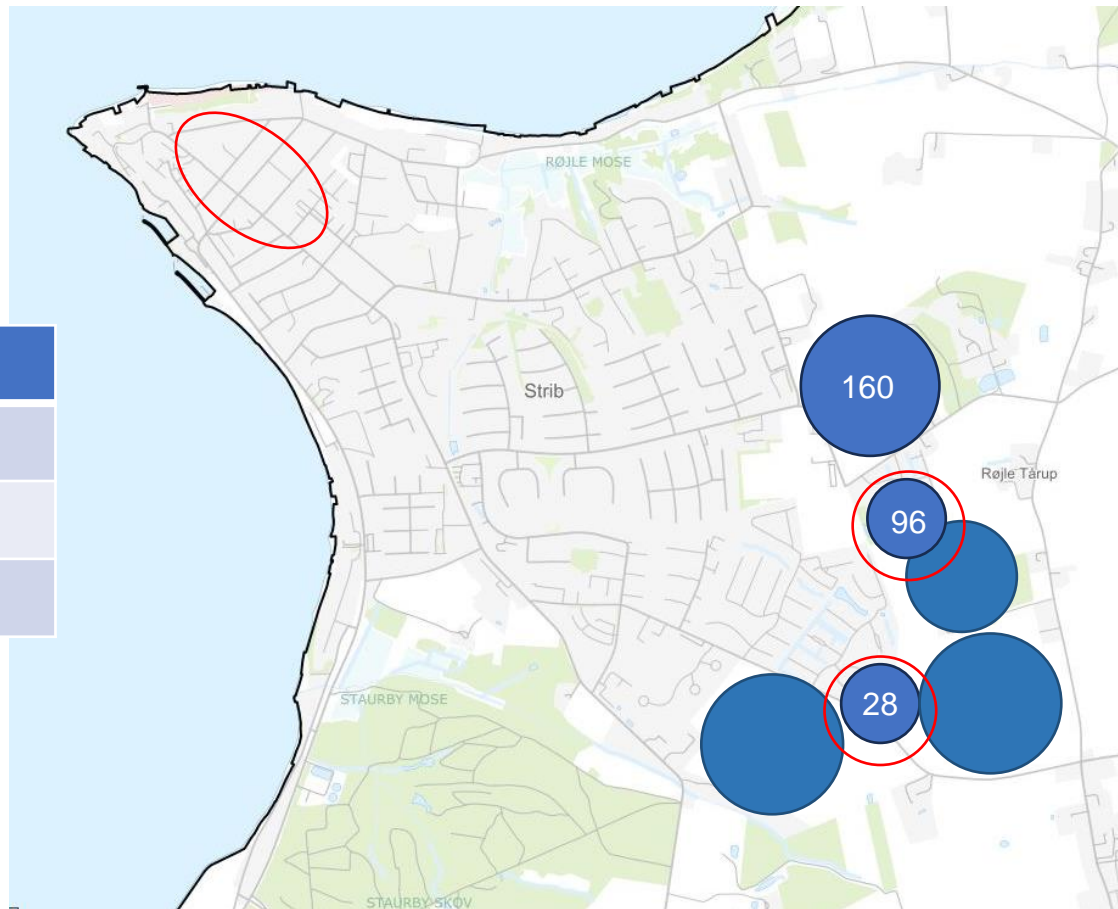
Fælles kommuneplan for Trekantområdet



Læsevejledning

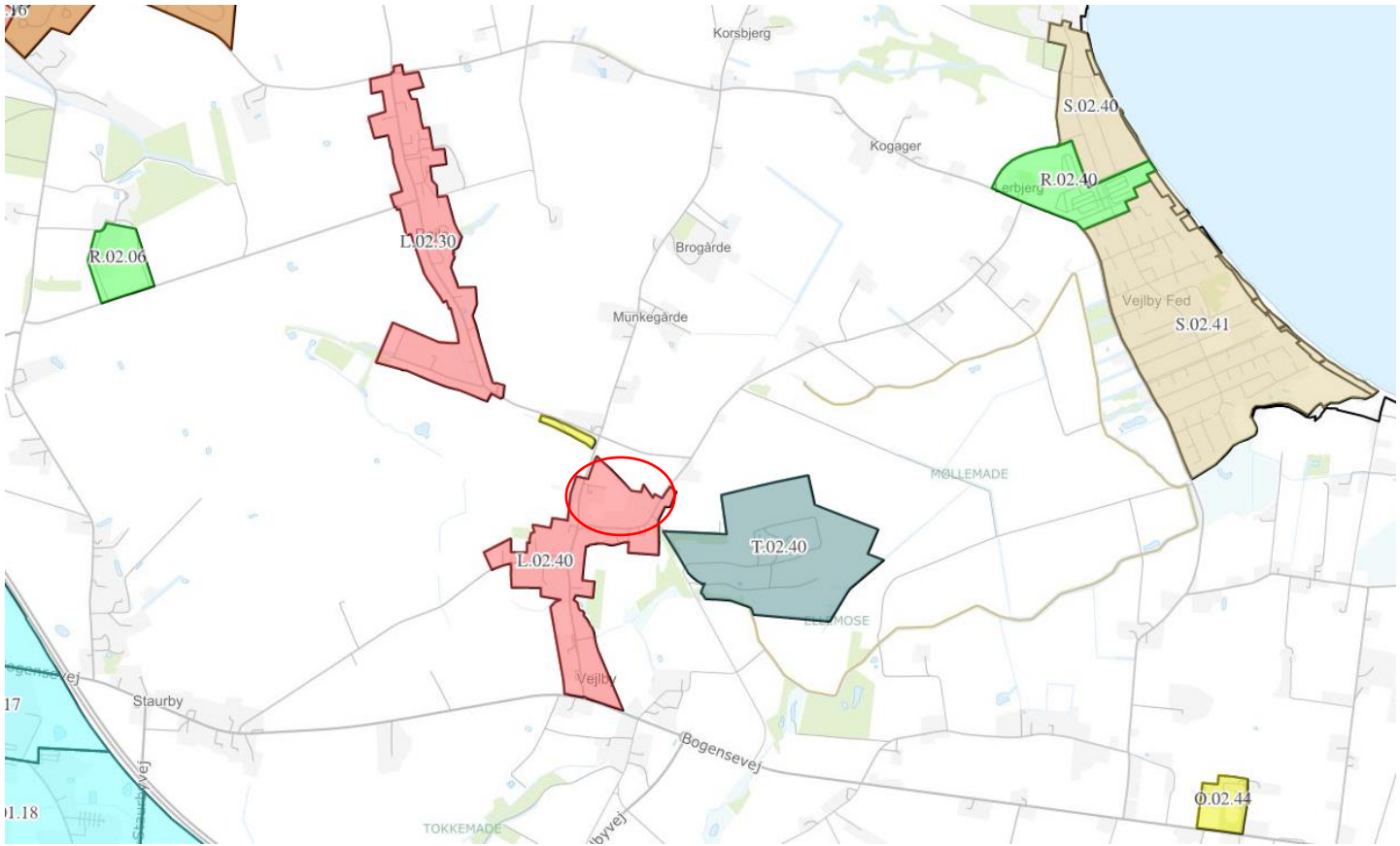
Strib/ Røjlehalvøen

	Boliger	Ha
Restrummelighed	284	27
Potentiale 5 år	217	
Arealønsker	750	63

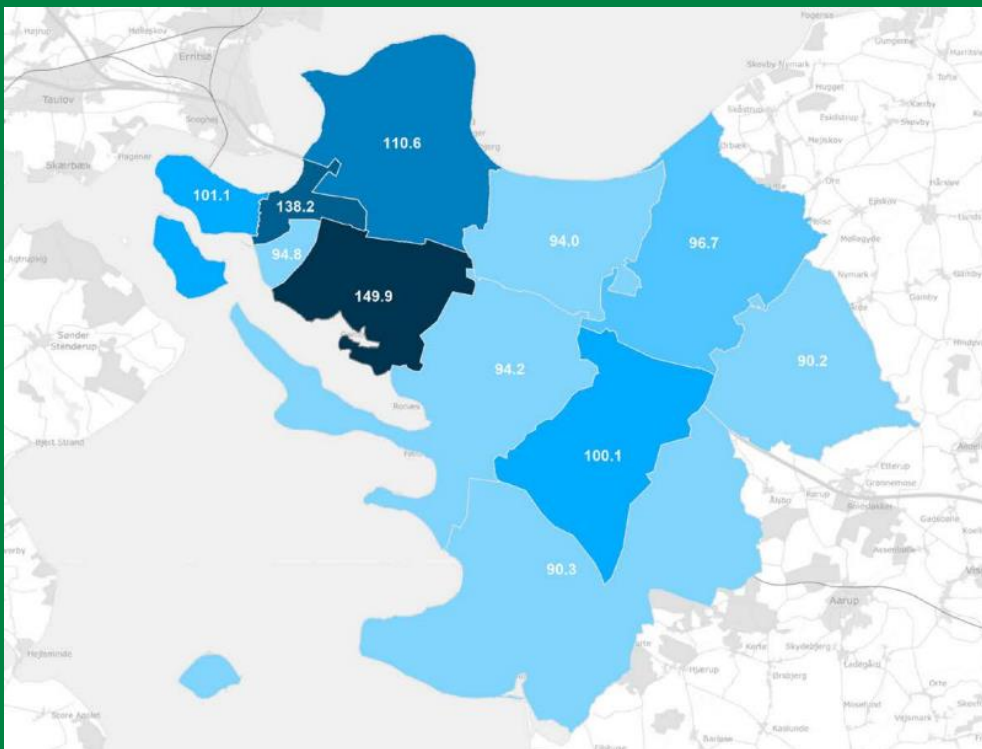


● : Restrummelighed

● : Arealønsker



Befolkningsudvikling



Forventet befolkningsudvikling 2023 - 2035 fordelt på skoledistrikter.

Tallene angiver den relative ændring i befolkningstallet (2023 = 100).

(kilde befolknings- og boligudviklingsprognose 2023-2035)

Middelfart Kommune - befolkningsprognose 2024-2036

Skoledistrikt	Basisområde	2021	2022	2023	2024	2025	2026	2027	2028	2029	2030	2031	2032	2033	2034	2035	2036
Strib	0051 - Røjle	243	250	249	243	242	244	243	244	244	241	239	237	235	234	232	230
	0052 - Vejlby Fed	74	84	91	90	91	91	92	92	92	91	91	90	90	90	89	88
	0053 - Strib opland	771	775	746	748	745	741	738	730	722	714	707	701	695	689	683	677
	0054 - Vejlby	216	199	207	205	204	203	203	201	199	198	196	195	194	192	191	190
Røjlehalvøen tot		1.304	1.308	1.293	1.286	1.282	1.280	1.276	1.267	1.257	1.244	1.233	1.224	1.214	1.205	1.195	1.185
Hovedtotal		1.304	1.308	1.293	1.286	1.282	1.280	1.276	1.267	1.257	1.244	1.233	1.224	1.214	1.205	1.195	1.185

Principper

Bæredygtighed

- Økonomisk, social, miljømæssig

Kvalitet

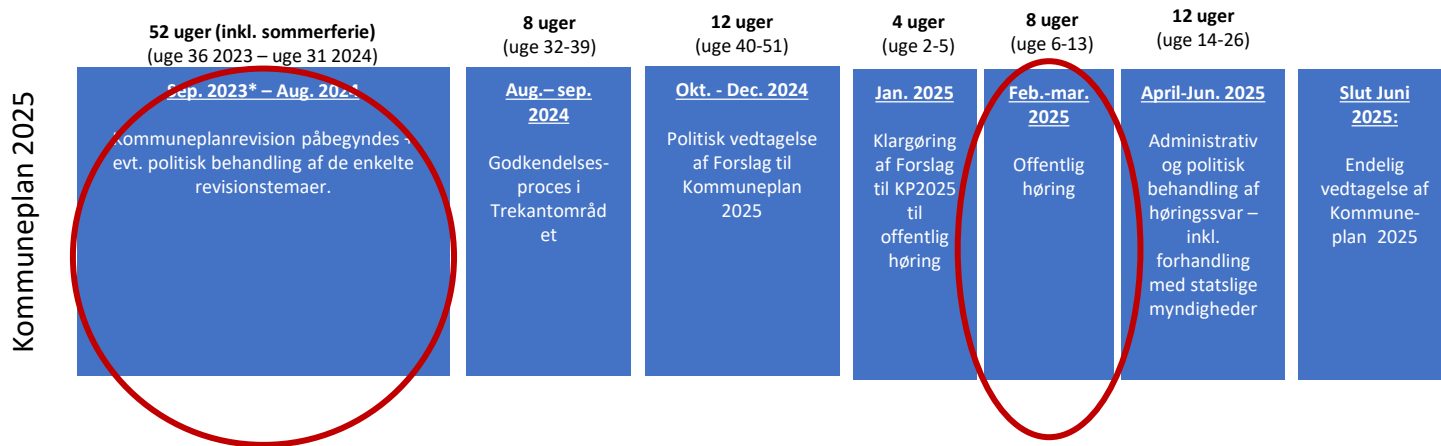
- Byliv, arkitektur/æstetik, identitet, fællesskaber, tilgængelighed

Attraktivitet

- Møde efterspørgslen
- Skabe ny efterspørgsel

Overordnet tidsplan kommuneplanrevision – Middelfart Kommune

Koordineret med processen i Trekantområdet

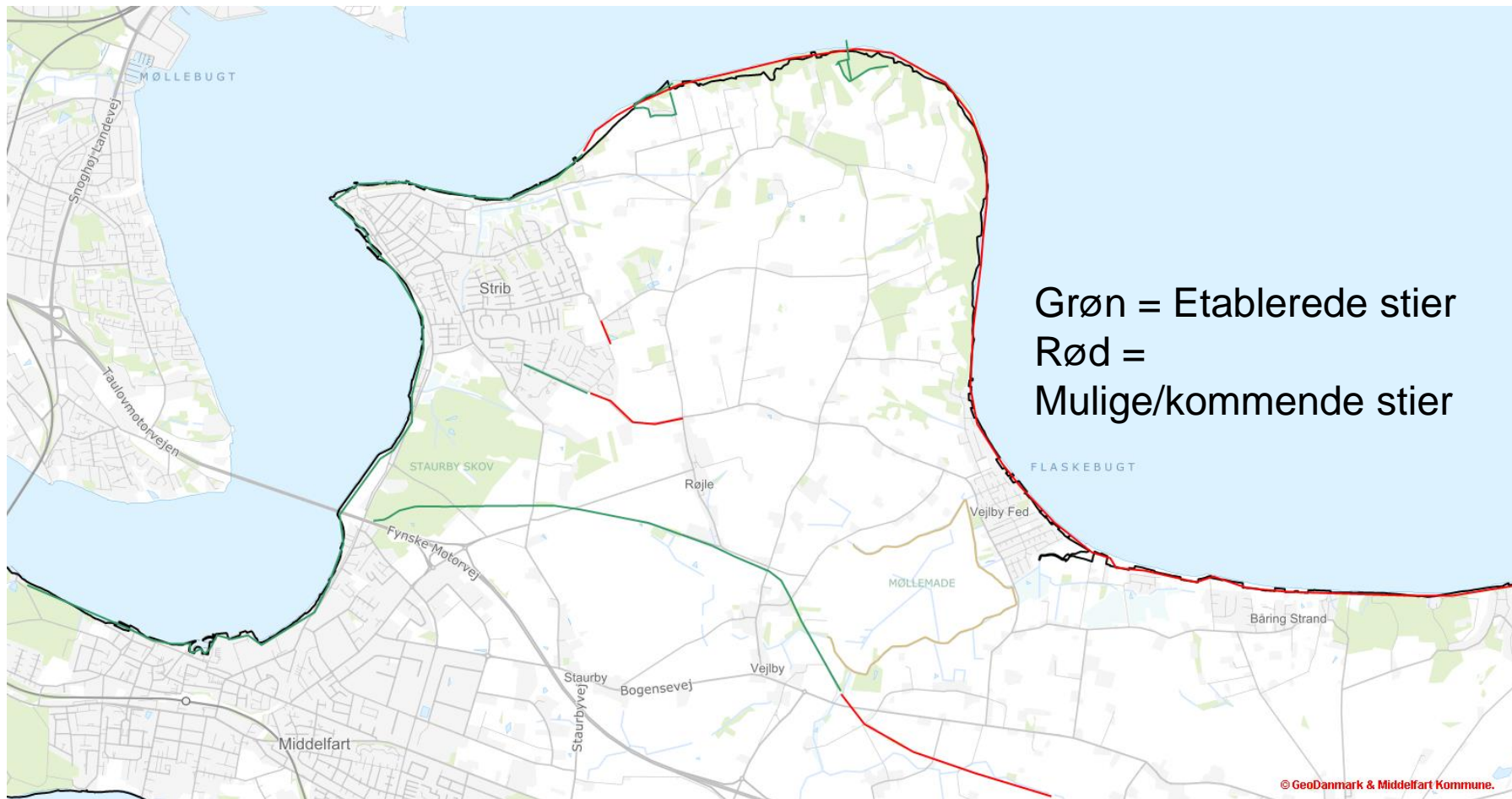




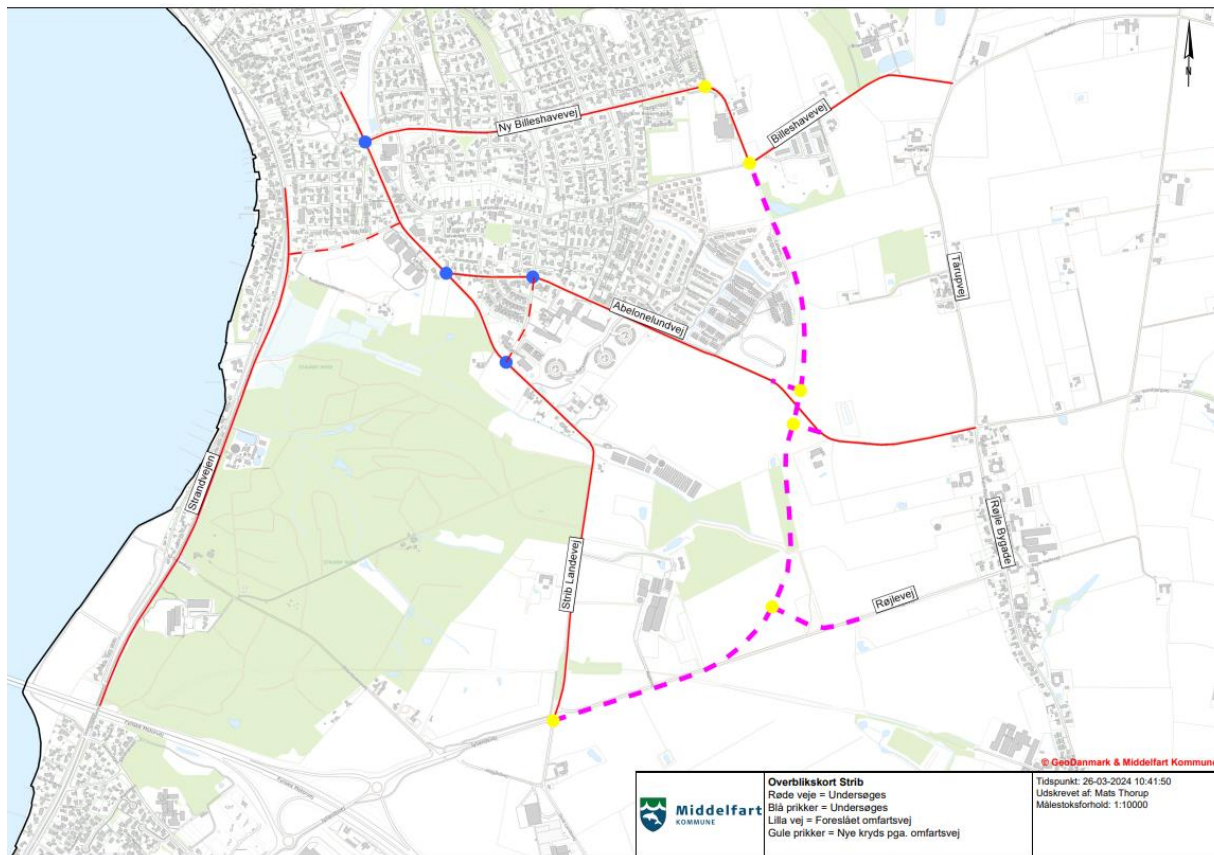
Trafikale og rekreative stier og trafiksikkerhed

23. april 2024

Trafikale og rekreative stier på Røjlehalvøen



Abelonelundvej, Ny Billeshavevej, Strib Landevej



Røjlehalvøens ønsker

- 2019 Kroagervej/Munkegårdsvej kryds (Fuld stop)
- 2021 Provstskovvej (60 km/t + Vejbump)
- 2021 Røjleskovvej (60 km/t)
- 2021 Korsbjergvej (2 vejbump)
- 2021 Røjle Bygade (Flere chikaner)
- 2021 Lerbjergvej/Kroagervej/Hovkrogvej (50/60 km/t ind i mod sommerhusområdet)
- 2023 Røjle Bygade kryds (Afmærkning, vejbump og helleanlæg)
- 2023 Kustrupvej (Mindre trafik + 50 km/t)



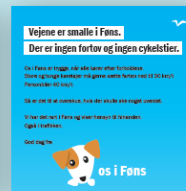
Lokalsamfundets medvirken

Det største potentiale for bedre trafiksikkerhed, er bedre trafikkultur

- **Tal med hinanden** om de udfordringer I oplever
- Tal med dem, som I oplever kører uforsvarligt – **de gør det ikke af ond vilje!**
- Benyt jeres møder til at tale om trafiksikkerhed

Lav jeres egne lokale trafiksikkerhedskampanjer

- Vi støtter med penge og vejledning





Solceller i lokalområdet

Kommunens ambitionsniveau, status og proces

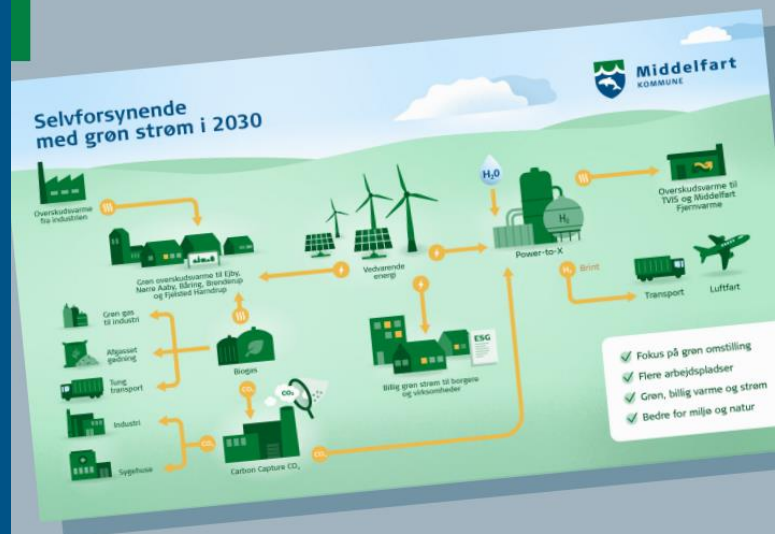
Der er behov for klimahandling nu

Middelfart Kommune skal tage ansvar.

Vi skal være selvforsynende med elektricitet fra vedvarende energi i 2030 og reducere væsentligt i CO2 udledningen.

Klimahandling nu

Selvforsynende med grøn strøm i 2030
og væsentlig reduktion i CO2-udledning



Baggrund

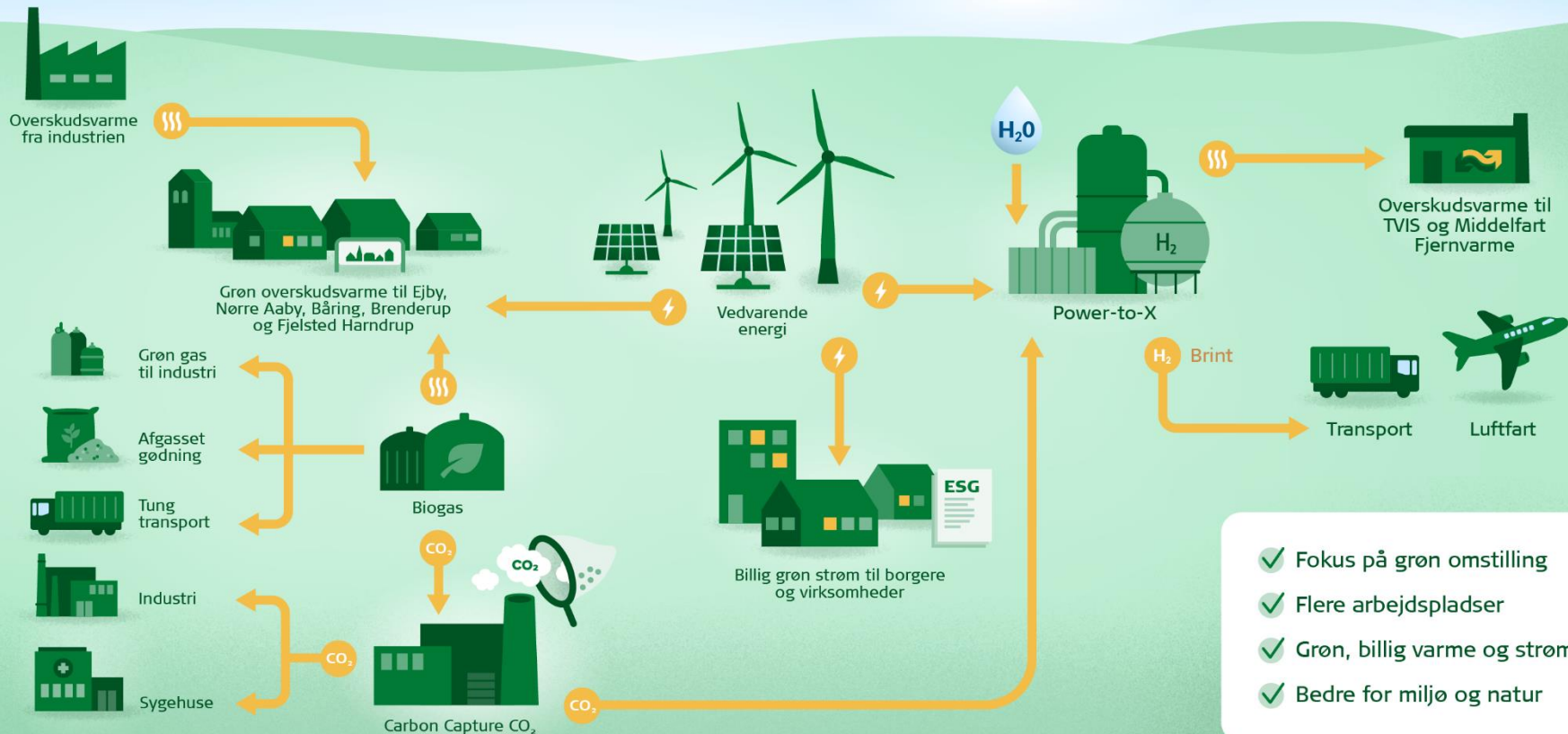
- Klimaforandringer – globalt/lokalt
- Nuværende VE-produktion i Middelfart kommune er minimal
- Nationale mål om firdobling af VE-produktion på land
- Planlægning/placeringsstrategi – interesseret lodsejer/investor



Plan- og bæredygtighedsstrategi 2023:

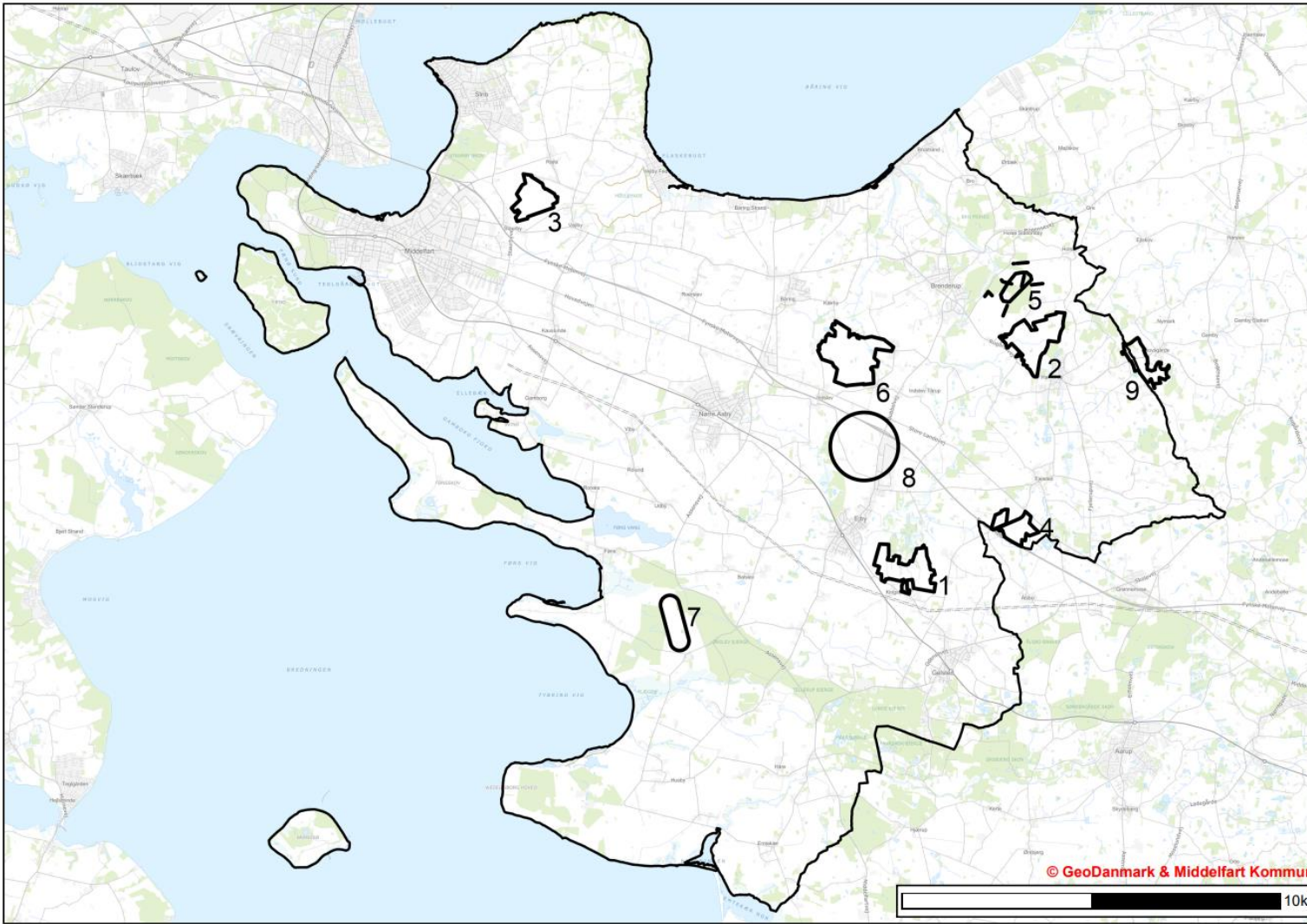
“Middelfart Kommune vil være selvforsynende med vedvarende energi (VE) gennem el-produktion fra sol og vind...”

Selvforsynende med grøn strøm i 2030



- ✓ Fokus på grøn omstilling
- ✓ Flere arbejdspladser
- ✓ Grøn, billig varme og strøm
- ✓ Bedre for miljø og natur

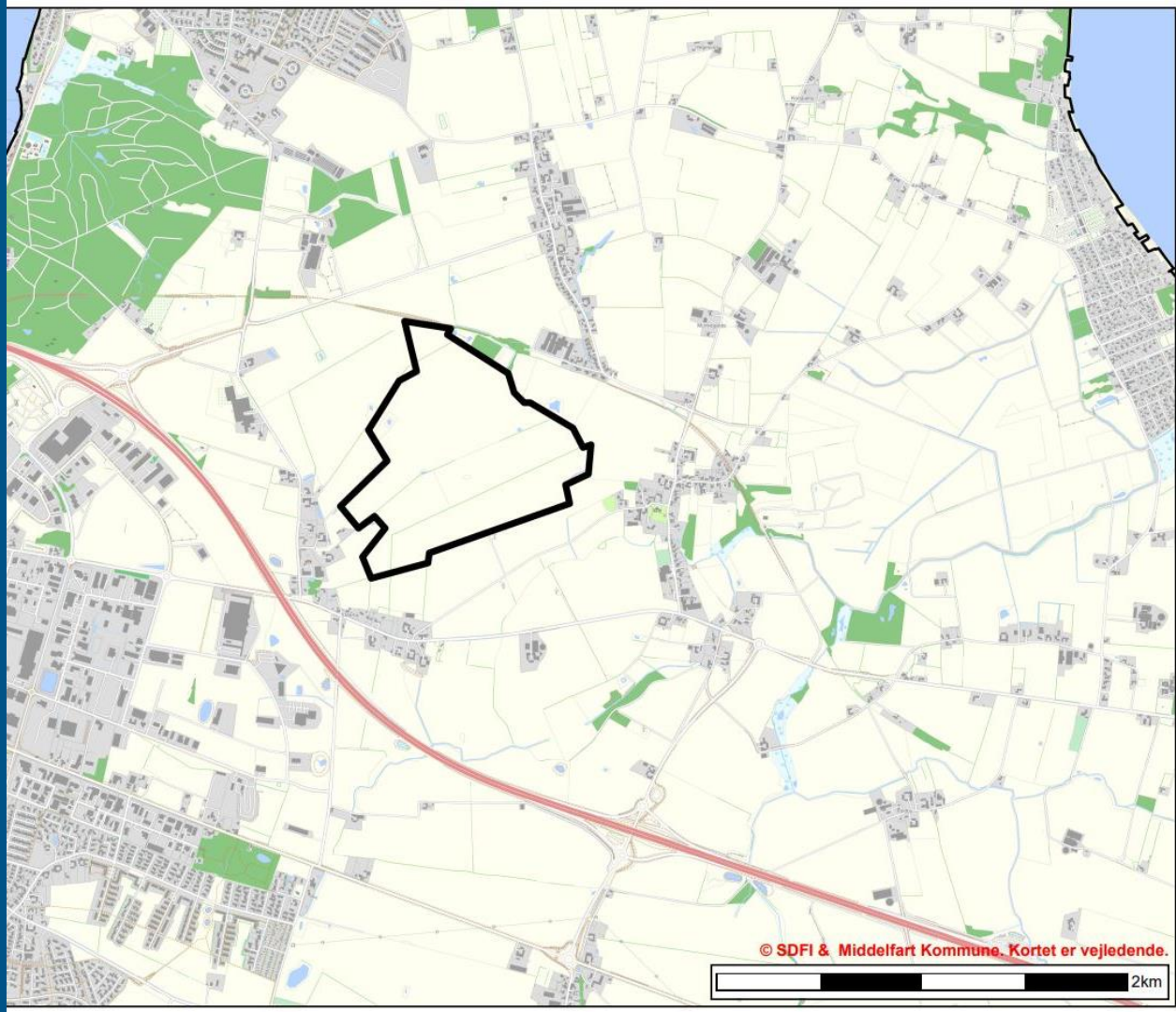
Oversigts- kort fra VE-aftale



3.

Staurby Røjle Vejlby

- Projektområde ca. 84 ha
- Områdefrænsning og indretning drøftes i dialog med lokalområdet
- Vilje til at indgå i energifællesskab og samspil med varmeforsyning





1

Ansøger søger om mulighed for at etablere et solcelle- og/eller vindmølleanlæg på konkrete arealer.

Der foreligger et skitsekort med angivelse af projektaelet.

PROCESPLAN FOR VE-ANLÆG

Middelfart Kommune 2024



Middelfart
KOMMUNE



Ansøger
kontakter
nærmeste
naboer



Der nedsættes
en dialoggruppe,
hvis Økonomiudvalget
beslutter, at der
arbejdes videre
med sagen

Dialoggruppen
afholder 3
møder.
Gruppen følger
projektet gennem
den videre proces



Fordebat (6 uger):
Indkaldelse af ideer
og forslag samt
borgermøde



Offentlig høring
(min. 8 uger)
+
borgermøde



Klagemulighed
(4 uger)



Fortsat dialog:
Dialoggruppen kan bl.a.
drøfte ansøgninger til
Grøn Pule, medvise til
oprettelse af energi-
fællesskaber og andet.

2



Forvaltningen
foretager
screening af
ansøgning

3



Økonomiudvalget
vurderer sagen og
beslutter om
forvaltningen skal
arbejde videre
med den

4



Økonomiudvalget
vurderer sagen og
beslutter om
forvaltningen skal
arbejde videre
med den

5



Overordnet projekttilpasning:
Ansøger udarbejder tilpasset
projektforslag, som
forvaltningen
sagsbehandler

6



lgangsætning på
Økonomiudvalget

7



Økonomiudvalget
træffer beslutning
om videre
planlægning på
baggrund af
høringssvar

8



Bearbejdning
af høringssvar

9



Udarbejdelse af
planforslag og
miljøkonse-
kvensrapport

10



Politisk behandling af
udkast til lokalplan,
kommuneplanlægning,
miljøkonsekvensrapport
og §25 tilladelse (VVM)

11



Bearbejdning af
høringssvar og
evt. tilretning af
planforslag

12



Bearbejdning af
høringssvar og
evt. tilretning af
planforslag

13



Byggetilladelse

14



Byggetilladelse

15



Byggetilladelse

16



Byggetilladelse

17



HVOR LANGT ER FORLØBET FRA START TIL SLUT?

Forløbet af processen for et VE projekt tager forventeligt mellem fra ca. 3 til over 5 år.
Et skøn over forløbet, fra der ansøges og til solcellerne eller vindmøllerne kan sluttes til el-nettet og begynde at producere, er:

- Ca. ½ år med dialog og tilpasning af projekt (trin 1-6).
- Derefter ca. 1½ - 2 år fra Økonomiudvalget igangsætter planlægningen (trin 7) til en lokalplan og miljøtilladelse er godkendt (trin 8-14).
- Anlægsfasen (efter trin 16) kan vare op til 3 år.





DIALOGSPOR



Ansøger
kontakter
nærmeste
naboer

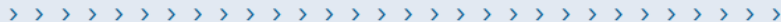


Der nedsættes
en dialoggruppe,
hvis Økonomiudvalget
beslutter, at der
arbejdes videre
med sagen

Dialoggruppen
afholder 3
møder.
Gruppen følger
projektet gennem
den videre proces



Fordebat (6 uger):
Indkaldelse af ideer
og forslag samt
borgermøde



POLITISK SPOR



Økonomiudvalget
vurderer sagen og
beslutter om
forvaltningen skal
arbejde videre
med den



Igangsætning på
Økonomiudvalget



Økonomiudvalget
træffer beslutning
om videre
planlægning på
baggrund af
hørings svar

2

3

4

5

6

7

8

9

DIALOGSPOR



Offentlig høring
(min. 8 uger)
+
borgermøde



Klagemulighed
(4 uger)



Fortsat dialog:
Dialoggruppen kan bl.a.
drøfte ansøgninger til
Grøn Pulje, medvirke til
oprettelse af energi-
fællesskaber og andet.

POLITISK SPOR



Politisk behandling af
udkast til lokalplan,
kommuneplantillæg,
miljøkonsekvensrapport
og §25 tilladelse (VVM)



Politisk behandling
og evt. vedtagelse
af plangrundlag,
miljøkonsekvens-
rapport og §25
tilladelse (VVM)

10

11

12

13

14

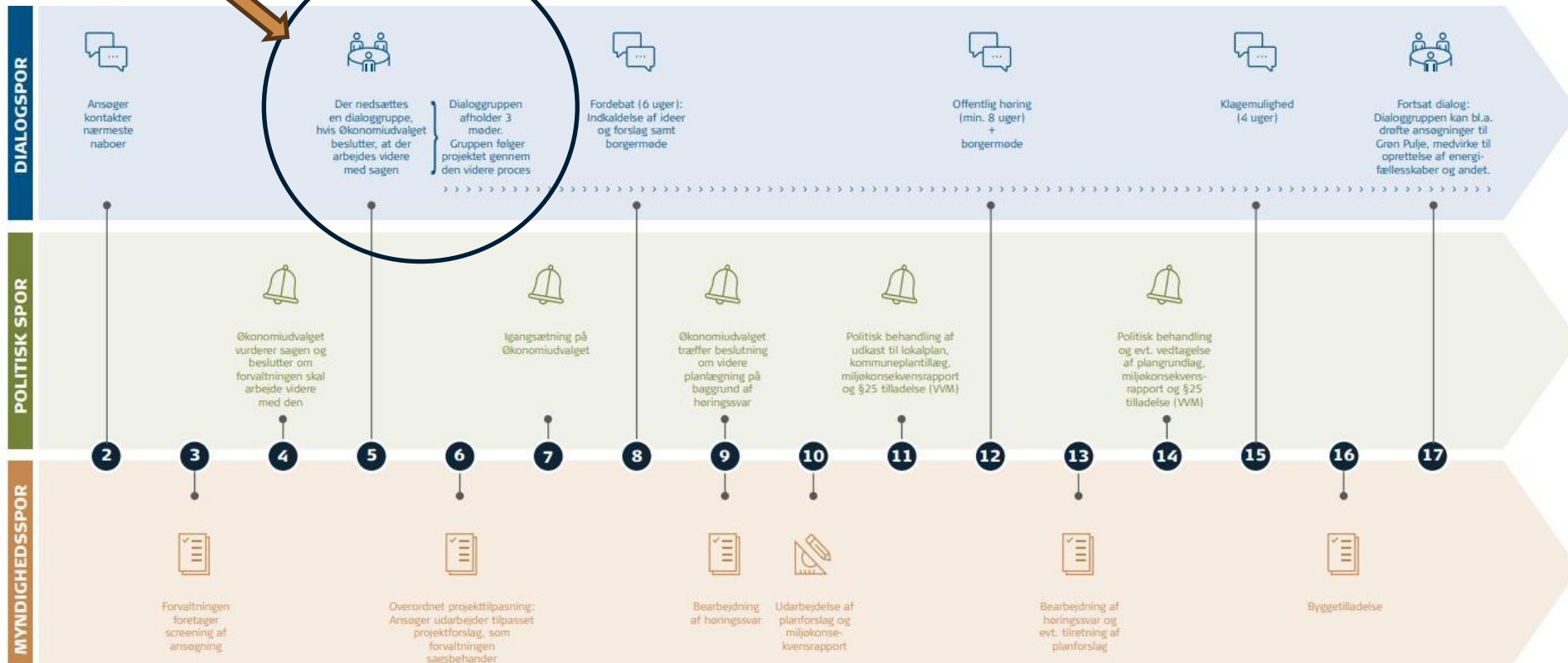
15

16

17

Projekt ved Staurby/Vejlby er her i processen:

Dialog i lokalområdet (dialoggruppe), bearbejdning af hørings svar og derefter stillingtagen i Økonomiudvalget om videre planlægning



Byrådsmødet starter kl. 19.00

